

Konference České evaluační společnosti 2023

Dynamika evaluací z pohledu různých aktérů

Program konference

Detailní program najdete na webu

Konference proběhne pod záštitou místopředsedy vlády ČR pro digitalizaci a ministra pro místní rozvoj Ivana Bartoše a ministra zahraničních věcí České republiky Jana Lipavského



MINISTERSTVO
PRO MÍSTNÍ
ROZVOJ ČR



Ministerstvo zahraničních věcí
České republiky

KONFERENCE ČES 2023: Dynamika evaluací z pohledu různých aktérů – Workshopy

Outcome mapping – Vladimír Kváča

Řada evaluačních postupů více či méně předpokládá, že intervence, kterou se snažíme hodnotit, je jasně naplánovaná a stabilní v čase. Stabilitu a predikovatelnost předpokládají i klasické plánovací nástroje jako je Logframe nebo Teorie změny. Existuje však mnoho intervencí, které jsou vysoce dynamické. Zpravidla zahrnují snahu o ovlivnění celé řady aktérů. Realizátor sice tuší, kam by se rád dostal, ví, co chce udělat v prvním kroku, ale další kroky nemůže realisticky naplánovat, dokud neudělá ty předchozí. Právě pro tento typ intervencí v komplexním světě je vhodný Outcome Mapping. Metodologie Outcome Mapping v sobě spojuje evaluaci se samotným řízením projektu a je silným impulzem pro organizační učení na straně realizátora.

Práce s daty moderně a rozumně – Petr Bouchal

Jak zvládnout práci s daty tak, abyste z toho nezešedivěli a mohli se za svoje výsledky postavit? Anebo aby nezešedivěli vaši kolegové a adresáti vašich výstupů? Půjdeme od principů k postupům, konkrétním nástrojům a trikům pro práci s kvantitativními daty.

Seznámíte se s principy reprodukovatelné analytiky a řízení datově analytických projektů. Objevíte PowerQuery, což je nástroj uvnitř MS Excel, díky kterému lze mnohé datové operace dělat přehledněji a snadněji a zároveň se držet moderních principů práce s daty. Principy i práci s nástrojem si ozkoušíme na konkrétním datově analytickém případě. Dostanete i přehled zdrojů veřejných dat a návody, jak se k nim dostat a jak s nimi pracovat.

Vhodná je základní znalost MS Excel, nepředpokládá se znalost programování (ani programovat nebudeme). Workshop je adaptací části pilotního vzdělávacího programu pro analytiky nabízeného MV ČR. Pokud jste tento program absolvovali, doporučujeme zvolit jiný workshop.

Kvalitativní sociologické metody jako nástroj evaluace – Sarah Komarová a Marek Pour

Chcete si vyzkoušet, jak může vypadat práce s daty mimo svět Excelu? Rádi byste zlepšili své analytické dovednosti? Stoupající důraz na hodnocení kvality nebo přínosu projektů sebou nese nutnost zdokonalovat metody sběru a analýzy dat. Podklady získané od lidí, kteří byli s projekty v přímém kontaktu, při tom představuje důležitý zdroj informací. Takto získaná data jsou však zároveň velice interpretačně citlivá a často též relativně málo strukturovaná, jejich zpracování tak s sebou přináší specifické výzvy.

Během workshopu přiblížíme postupy organizace a sběru dat s důrazem na kvalitu a objektivitu získaných informací. Stručně Vás provedeme nejen principy organizace výzkumu v sociálních vědách, ale i metodami sběru dat nebo důležitými postupy samotného dotazování. Přiblížíme hlavní přístupy ke zpracování kvalitativních dat v sociálních vědách a sociologii. Závěrem se zaměříme na interpretační rizika a limity

KONFERENCE ČES 2023: Dynamika evaluací z pohledu různých aktérů – dopoledne

Úvodní plenární blok 9.00 – 10.30

Moderátor: Daniel Svoboda, Česká evaluační společnost

- **Petra Chaloupková**, Fakulta tropického zemědělství ČZU v Praze
- **Hana Volná**, Odbor rozvojové spolupráce a humanitární pomoci Ministerstva zahraničních věcí: Co nám dala peer reviews
- **Daniel Prokop**, PAQ Research: Problémy evidence based policy v ČR
- **Jana Drlíková**, Ministerstvo pro místní rozvoj a Národní orgán pro koordinaci
- **Vít Macháček**, Úřad vlády: Zkušenosti vládního analytického útvaru z práce s klienty
- Diskuse
- Představení dopoledních bloků

Přestávka 10.30 – 10.50

Paralelní bloky 10.50 – 12.20

Evaluační v měnícím se světě	Evaluační ve vztahu k citlivým skupinám	Mezinárodní spolupráce v evaluacích (EN)
<p><i>Moderátorka: Inka Bartošová</i></p> <ul style="list-style-type: none">• Josef Šlerka, UK: Využití umělé inteligence v evaluacích – příležitosti a výzvy• Anna Kunová, UNDP: Využití umělé inteligence v evaluaci: Případová studie formativní evaluace integrace principu „Neopominout nikoho“ v UNDP	<p><i>Moderátorka: Linda Maršíková</i></p> <ul style="list-style-type: none">• Roman Matoušek, MMR: Motivace majitelů dlouhodobě prázdných bytů k jejich pronájmu: ex-ante vyhodnocení a příprava designu evaluace nového nástroje politiky bydlení• Marek Navrátil, NUDZ: Evaluační efektů terapie: zkušenosti z projektu Parafilik• Magdaléna Celnarová, MPSVR SK: Zkušenosti z hodnocení horizontálních principů	<p><i>Moderátor: Daniel Svoboda</i></p> <ul style="list-style-type: none">• Hana Volná, ORS, MZV: Spolupráce v době pandemie – Globální koalice a EvalNet• Oto Potluka: Platform of policy evaluation community PROFEEDBACK• Hur Hassnain: Evaluation in Hard-to-Reach Areas

Oběd 12.20 – 13.30

KONFERENCE ČES 2023: Dynamika evaluací z pohledu různých aktérů – odpoledne

Odpolední plenární blok 13.30–15.00

Moderátorka: Petra Chaloupková

- **Šimon Pánek, Člověk v tísni:** Co děláme pro to, aby naše práce měla smysl, dopad a přinášela skutečnou změnu
- **Inka Bartošová a Petra Antošová:** Budoucí vývoj evaluací (potřeby a inspirace)
- Vyhlášení vítězů evaluační soutěže
- Představení odpoledních bloků

Coffee Break 15.00 – 15.30

Paralelní bloky 15.30 – 17.00

Akademici, studenti a nová partnerství	Role a zapojení samosprávy v evaluacích	Nové nápady a inspirace
<p><i>Moderátor: Daniel Svoboda</i></p> <ul style="list-style-type: none">• Petra Chaloupková, ČZU: Multikulturní třídy z pohledu studentů a pedagogů• Vítězové studentské soutěže: Návrh evaluace projektu Capacity building in sustainable agriculture in Cambodia• Dominika Ďuričková, PŘF UK: Evaluační praxe české rozvojové spolupráce – představení hodnotícího nástroje evaluačních zpráv• Tereza Pálková, EDUcentrum, z.ú.: Digitální nástroj YouthImpact+	<p><i>Moderátorka: Linda Maršíková</i></p> <ul style="list-style-type: none">• Hanka Vališová, Ester Lomová, Josefína Schneiderová, ASZ MMR: Monitoring zabydlování v Karlovarském kraji• Lubor Hruška, PROCES: Efektivní strategické plánování v nejisté době• Alena Znamenáčková, Léon Kamenický, EY: Hodnocení governance jako součást ex-post evaluací	<p><i>Moderátor: Petr Bouchal</i></p> <ul style="list-style-type: none">• Vladimír Kváča: Slasti a strasti kvaziexperimentu• Jan Hněvkovský, Gov Lab: Jak evaluací podchytit systémovou změnu, aneb evaluace transformace systému pečovatelských služeb?• Michal Kunc, Michael Škvrňák, PAQ Research: Skrze oddlužení společně – RCT vs. uptake intervence• Zdeněk Rosenberg, České priority: Cost-benefit analýzy

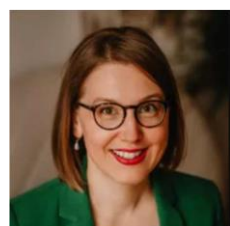
Shrnutí a rozloučení (*Moderátor: Petr Bouchal*) 17.00 – 17.30

After Party 18.00 –

MEDAILONKY



Mgr. et Mgr. Alena Znamenáčková se v EY v současné době podílí na několika evaluacích pro veřejný sektor. Konkrétně například Evaluaci dopadů evropských fondů na regionální rozvoj ČR pro Ministerstvo pro místní rozvoj, kde má na starost sběr kvalitativních dat, mimo jiné hloubkové rozhovory se stakeholdery, fokusní skupiny a dotazníková šetření. Několikaleté zkušenosti se sběrem a analýzou dat v sociálním i veřejně politickém výzkumu získala například skrze odborné stáže na MŠMT a v Institutu pro politiku a společnost.



Anna Kunová, MSc. je seniorní výzkumná analytička v IEO UNDP. Koordinuje edici Reflections zaměřenou na organizační učení z evaluací, pracuje na tematických evaluacích a výzkumných syntézách a managementu dat. Před nástupem do UNDP pracovala jako konzultantka pro evaluace intervencí Evropské komise v oblasti veřejné politiky a také jako nezávislá evaluátorka v oblasti mezinárodního rozvoje. Vedla také několik etnografických výzkumů na podporu evidence-based politik sociálního začleňování v České republice. Anna získala magisterský titul v oboru antropologie a rozvoj na London School of Economics a bakalářský titul v oboru mezinárodní teritoriální studia na Univerzitě Karlově.



Daniel Prokop je sociolog a zakladatel výzkumné organizace PAQ Research (<https://www.paqresearch.cz/>). Je členem Národní ekonomické rady vlády (NERV) a členem expertní skupiny pro tvorbu Strategie vzdělávání 2030. Působí na Fakultě sociálních věd UK. Zaměřuje se na kvantitativní výzkum v oblastech vzdělávání, sociálních nerovností a chudoby, sociální politiky a sociální stratifikace. V roce 2020 vydal knihu „Slepé skvrny: o chudobě, vzdělávání, populismu a dalších výzvách české společnosti“. Za seriál analytických článků o české společnosti "Úvod do praktické sociologie" získal v roce 2016 Novinářskou cenu. Deset let působil ve výzkumné agentuře Median, z toho tři roky v jejím vedení.



Mgr. Daniel Svoboda je prezidentem České evaluační společnosti (<https://czecheval.cz/>) a také koordinátorem International Development Evaluation Association (<https://ideasglobal.org/>) a International Evaluation Academy (<https://ieac.global/>). Má praxi z oblasti rozvojové spolupráce i evropských programů. Od roku 2009 je monitorem evropského environmentálního programu LIFE). Do roku 2019 byl členem referenční skupiny evaluací Ministerstva zahraničních věcí, nyní je mentorem evaluací pro Ministerstvo zdravotnictví. Je lektorem projektového managementu a evaluací na Fakultě tropického zemědělství České zemědělské univerzity v Praze. V letech 2007–2017 byl koordinátorem letní evaluační školy EPDET – European Program for Development Evaluation Training v ČR a na Slovensku a v letech 2018–2019 lektorem IPDET 2.0 – International Program for Development Evaluation Training ve švýcarském Bernu.



Dominika Ďuríčková je studentkou magisterského oboru Globální migrační a rozvojová studia na Přírodovědecké fakultě Univerzity Karlovy v Praze. Kromě zaměření své diplomové práce na evaluační praxi projektů české rozvojové spolupráce se k tématice evaluací přiblížila zejména skrze studentské evaluační soutěže pořádané Českou evaluační společností v rámci českého i světového kola.



Ester Lomová pracuje jako metodička v Agentuře pro sociální začleňování v projektu zaměřeném na spolupráci s kraji v oblasti sociálního začleňování. V rámci spolupráce s Karlovarským krajem se věnuje nastavení krajského modelu garantovaného bydlení a podílí se na nastavení monitoringu pro pilotní ověření modelu. V minulosti pracovala v neziskovém sektoru (Otevřená společnost, Nadácia Milana Šimečku, Organizace pro pomoc uprchlíkům) na různých projektech týkajících se integrace cizinců, chudoby, postavení Romů a souvisejících veřejných politik.



Hana Volná, zástupkyně ředitele Odboru rozvojové spolupráce a humanitární pomoci, Ministerstvo zahraničních věcí ČR. Aktuálně zodpovědná za zahraniční rozvojovou spolupráci a humanitární pomoc EU. Do realizace evaluací zapojena od r. 2012 v různých rolích na straně zadavatele: jako přímá administrátorka interních a externích evaluací v rozvojové a humanitární oblasti, vedoucí příslušného oddělení, členka či moderátorka referenčních skupin, členka evaluační sítě při OECD (EvalNet) a Globální koalice pro evaluace v kontextu pandemie Covid-19. Zatím poslední evaluační zapojení v komplexním vyhodnocení 20 let mezinárodní pomoci Afghánistánu, prováděné skupinou členů Skupiny pro evaluace (EvalNet) a Skupiny pro konflikt a křehkost (INCAF) při Výboru pro rozvojovou pomoc OECD (OECD/DAC).



Hana Vališová pracuje v Agentuře pro sociální začleňování jako výzkumnice. Dlouhodobě se zabývá výzkumem v oblasti sociálního začleňování (bydlení, zaměstnávání, sociální podnikání, migrace, charakteristiky sociálně vyloučených lokalit a potřeby jejich obyvatel atd.). Jednou z jejích současných aktivit je nastavení systému monitoringu zabydlovacího programu v Karlovarském kraji.



Hur Hassnain (MDS, MBA) is an evaluation specialist, author, founder of Pakistan Evaluation Association and Treasurer at the International Evaluation Academy. He works as the Senior Evaluation Advisor for the European Commission, DG INTPA's Evaluation Support Service in Brussels, Belgium (since 2019). He has conducted and led evaluations for civil society, multilateral and bilateral development organisations in a range of thematic areas such as gender equality, education, rural development, agriculture, environment, and women's economic empowerment.

Hur has authored several internationally peer reviewed publications, including a book as Lead Author: Evaluation in Contexts of Fragility, Conflict and Violence (2021) which presents an interesting argument that 'evaluation' – like development aid itself – can unintentionally exacerbate tensions in ways that can negatively affect people and institutions if care is not taken in designing and approaching it with caution and sensitivity.



Ing. Inka Bartošová, MAS je evaluátorka, facilitátorka a lektorka podporující participativní a inovativní přístupy k evaluacím a využití evaluací v dalším rozhodování. Přes 15 let působí ve vzdělávání, osvětě, rozvoji občanské společnosti, sociální oblasti, rozvojové spolupráci a Agendě 2030. Vychází z filosofie Art of Hosting – používá metody Open Space, Appreciative Inquiry aj. Snaží se tak vytvářet prostor, ve kterém se různě velké skupiny dokáží samy organizovat a inovovat řešení komplexních otázek. Různé metodiky a příklady sdílí na stránkách

www.evaluce.com.



Mgr. Jan Hněvkovský je evaluátor, lektor, průvodce a kouč působící v Gov Labu (govlab.cz). Zaujímá se o organizační změnu a vedení lidí. Jan má zkušenosti ze státní správy, kde působil v Evaluační jednotce Ministerstva pro místní rozvoj, Odboru udržitelného rozvoje na Úřadu vlády a na Oddělení sociálních inovací na Ministerstvu práce a sociálních věcí.



Jana Drlíková, M.A. dlouhodobě působí v evaluační jednotce Národního orgánu pro koordinaci na Ministerstvu pro místní rozvoj, kterou aktuálně také vede. V rámci své činnosti se věnuje kvalitativním metodám, projektovému řízení a zájmem veřejných zakázek. Dříve působila na Ministerstvu zdravotnictví ČR, kde získala komplexní vzhled do implementace ESIF v ČR. Vystudovala politologii na Karlově Univerzitě, mezinárodní vztahy a evropská studia na Masarykově Univerzitě a magisterský titul obdržela z Central European University v Budapešti.



Mgr. Josef Šlerka, Ph.D. je sémiotik a odborník na analýzu dat ze sociálních sítí. Způsob, jak člověk žije symboly a jak tento svět analyzovat, mapuje jak ve svých sémiotických textech, tak ve vývoji analytických nástrojů. V současnosti se proto věnuje především strojové analýze přirozeného jazyka a nejrůznějším aspektům sociálních médií. Působí jako vysokoškolský pedagog na Karlově univerzitě, kde je vedoucím oboru Studia nových médií. Od srpna 2017 do konce dubna 2021 byl ředitelem Nadačního fondu nezávislé žurnalistiky. Kromě vědecké práce mimo jiné zakládal překladatelský časopis Plav, podílí se na organizaci festivalu českého jazyka Šrámkova Sobotka.



Josefína Schneiderová pracuje v Agentuře pro sociální začleňování, kde pomáhá nastavovat model sociálního bydlení na Karlovarsku, zejména v oblasti metodické podpory sociálních služeb a nastavování systému monitoringu. Aktuálně také vede tým na humanitárním hotelu pro lidi, kteří utíkají před válkou v Ukrajině pro Organizaci pro pomoc uprchlíkům. V minulosti pracovala jako vedoucí týmu sociální rehabilitace v Armádě spásy v Praze, který se zaměřoval na zabydlování lidí se zkušeností v bytovou tísní.



Léon Kamenický, MSc. je členem týmu, který poskytuje poradenství pro veřejný sektor v rámci EY, kde přispívá svými zkušenostmi zejména do projektů zaměřených na evaluaci dopadů různých podporných programů. Aktuálně je například zapojen do Tematické evaluace Dohody o Partnerství pro období 2014–2020, kde se věnuje zejména tématům zaměřeným na podporu podnikání, podporu přechodu na nízkouhlíkové hospodářství a celkového příspěvku ESIF k socioekonomickému vývoji v ČR. Právě z nedávné spolupráce s Jihomoravským Inovačním Centrem na Evaluaci vybraných programů RIS3 v JMK si odnáší zkušenosti spojené s hodnocením governance jakožto součástí hodnocení efektů realizovaných aktivit.



Ing. Linda Maršíková se v EY zabývá poradenstvím pro veřejný sektor a evaluací projektů financovaných z EU. S kolegy z týmu se dlouhodobě snaží o vyšší efektivitu a dopad veřejných prostředků a jejich lepší řízení. Linda má více jak 10 let zkušeností s implementací evropských fondů na podporu sociálního začleňování, zároveň pomáhala nastavit podmínky pro financování sociálních služeb v souladu s pravidly pro poskytování veřejné podpory. Během své práce pro Ministerstvo práce a sociálních věcí se podílela na tvorbě a vedení řady studií a analýz zaměřených na finanční nástroje a sociální politiku a další témata související s gesčními úkoly Ministerstva.



Doc. Ing. Lubor Hruška, Ph.D. je sociolog a národohospodář se zaměřením na tvorbu a hodnocení dopadů legislativy, veřejných politik, programů, koncepcí, strategií na národní i regionální úrovni. Pracuje jako evaluátor a expert společnosti PROCES – Centrum pro rozvoj obcí a regionů, s.r.o. a ředitel vědecko-výzkumného ústavu ACCENDO – Centrum pro vědu a výzkum, z.ú. Během své 25leté praxe se podílel na desítkách výzkumných projektů v oblasti aplikovaného výzkumu pro potřeby veřejné správy. Je autorem nebo spoluautorem 10 metodik / metodických doporučení, např. pro hodnocení dopadů regulace (Regulatory Impact Assessment), hodnocení intervencí přístupem Capability Approach, hodnocení udržitelného rozvoje v územním plánování, propojení strategických dokumentů s finančními zdroji atd.



PhDr. Magdaléna Celnarová od roku 2004 působí v oblasti EU fondů, venovala se přípravě a implementaci projektů. V roce 2016 začala pracovat v štátné správě na Ministerstve práce, sociálních věcí a rodiny SR na Sekcii fondov EU, na pozícii manažér hodnotenia Operačného programu Ľudské zdroje (OP ĽZ). V súčasnosti pôsobí na Odbore horizontálnych princípov rovnosť mužovi a žien a nediskriminácia (RMŽ a ND) ako gestorka horizontálnych princípov. Gestoruje dodržiavanie princípov RMŽ a ND v rámci projektov podporených z Európskych štrukturálnych a investičných fondov (EŠIF) prierezovo naprieč všetkými operačnými programami implementovanými v Slovenskej republike. Od februára 2023 pôsobí jako zastupujúca vedúca Oddelenia implementácie horizontálnych princípov.



Marek Navrátil je evaluátor při Národním ústavu duševního zdraví a výzkumný pracovník na Katedře veřejné ekonomie Ekonomicko-správní fakulty Masarykovy univerzity. Soustřeďuje se na kvantitativní evaluační metody. Ve svém doktorském výzkumu se věnuje analýze programů veřejného zdraví a možnosti používání umělé inteligence pro zvýšení efektivity primární prevence.



Mgr. Marek Pour působí ve STEM z.ú a Schola Empirica, z.s. jako výzkumník a evaluátor. Jako manažer výzkumu a vývoje se v Technologickém centru AV ČR podílel na mezinárodním projektu H2020 hodnotícím dopad nových technologií na společnost. V současné době se věnuje vzdělávání a sociální práci. Podílel se na evaluaci metodiky pro práci s rodinami ze socioekonomicky znevýhodněného prostředí, stejně jako na evaluaci programu proti šikaně. Vzděláním sociální psycholog z Filosofické fakulty Univerzity Karlovy.



Michael Škvrňák je analytik společnosti PAQ Research, kde se věnuje zpracování dat a statistickým analýzám a evaluaci v oblasti sociální politiky. Michael Škvrňák je mj. doktorandem v Sociologickém ústavu Akademie věd ČR.



Michal Kunc je analytik společnosti PAQ Research, kde se věnuje zpracování dat a statistickým analýzám a evaluaci v oblasti sociální politiky. Michal Kunc měl mj. v minulosti na starosti evaluaci programu Učitel naživo.



Oto Potluka works at CEPS, University of Basel as a senior researcher in the field of Civil Society, regional and economic development.

He has participated in dozens of evaluation and training projects concerning economic development and impacts of public expenditure programmes. His main evaluation activities concern the EU Cohesion Policy and regional development. His recent published evaluations are mainly counterfactual impact evaluations. He is a member of the Czech Evaluation Society and several international evaluation associations.



Petr Bouchal, M.Phil. pracuje na rozhraní mezi aplikovaným výzkumem a veřejnými politikami. Momentálně je na volné noze a spolupracuje s veřejnými a nevládními organizacemi v oblasti analýzy dat a veřejných financí. Vedl evaluační jednotku evropských fondů na MMR, datový tým malé poradenské společnosti a strategický tým IPR Praha; předtím pracoval jako analytik v britském think tanku Institute for Government. V České evaluační společnosti je členem správní rady, stará se mj. o blog a sociální sítě a vzdělávání v oblasti analýzy dat. Kromě využívání dat ve

vládnutí ho zajímá dopad dat a technologií na veřejnou sféru. Je též členem správní rady Nadace Open Society Fund.



Mgr. Petra Antořová DiS. je evaluátorka, koučka, mentorka, facilitátorka a lektorka. Zaměřuje se na podporu participativních procesů, strategického myšlení a plánování, podporuje komunity, týmy a organizace. Přes 15 let spolupracuje s neziskovými organizacemi v oblasti vzdělávání, budování kapacit, inkluze a sociální ochrany. Pracovala na rozvojových projektech v Etiopii, Gruzii, Indii či na Srí Lance. Mnoho let působí také v oblasti neformálního vzdělávání jako lektorka. Vyučovala také na Fakultě humanitních studií Univerzity Karlovy.



Ing. Petra Chaloupková, Ph.D., dr.h.c. působí jako proděkanka pro zahraniční vztahy na Fakultě tropického zemědělství (Česká zemědělská univerzita v Praze). Její pedagogická a výzkumná činnost se zaměřuje na mezinárodní spolupráci, monitoring a evaluaci mezinárodních projektů, management rozvoje zemědělství či analýzu spotřebitelského chování vůči potravinám a výživě zejména v oblastech tropů a subtropů. Má praktické zkušenosti s realizací rozvojových projektů (např. Angola, Kambodža, Moldávie, Ukrajina, Vietnam) a vedením evropských projektů zaměřených na podporu rozvoje venkova, budování kapacit, školení místních zemědělců a zvyšování kvality vysokoškolské vzdělávání na partnerských univerzitách.



Roman Matoušek se expert na tvorbu politik založenou na důkazech s více než 15 let zkušeností. Dlouhodobě působení na pomezí základního a aplikovaného výzkumu, evaluačních činností, designu politik a jejich implementace politik na národní, krajské a obecní úrovni. Vymyslet inovace je jednoduché – složité je jejich zavedení do praxe.



PhDr. Sarah Komarová Ph.D. je analytičkou ve STEM z.ú., zároveň působí v rámci Experimental Lab for International Security Studies při Katedře bezpečnostních studií FSV UK a na Ústavu letecké dopravy na Dopravní fakultě ČVUT. Zaměřuje se na bezpečnostní výzkum, oblast mezinárodních vztahů a hodnocení kvality života, dále se zabývá metodologickými otázkami analýzy dat. Podílela se na řadě programů aplikovaného výzkumu se zaměřením na kvalitu života, vnímání provozu bezpilotních systémů, letištní bezpečnost nebo činnost integrovaného záchranného systému. Absolvovala doktorské studium mezinárodních vztahů se zaměřením na bezpečnostní studia na Univerzitě Karlově.



Šimon Pánek je výkonným ředitelem a jedním ze zakladatelů společnosti Člověk v tísni, největší nevládní organizace ve střední a východní Evropě, která se zaměřuje na humanitární pomoc a rozvojovou spolupráci, na podporu občanské společnosti a boj za lidská práva a svobody. V České republice se tato organizace podílí na řadě osvětových, vzdělávacích a sociálních programů, aktivně se účastní společenských, politických i odborných debat a nabízí svoji expertizu postavenou na dlouhodobé a

hluboké znalosti reality.

Šimon Pánek osobně působil v Somálsku, Bosně a Hercegovině, Čečensku, Kosovu, Barmě, Afghánistánu, Srí Lance, Pákistánu, Haiti a dalších 20 zemích na poli humanitárním a rozvojovém. Na konci 80. let byl jedním z hlavních studentských vůdců a členem týmu Václava Havla. V následujících letech spoluzaložil Člověka v tísni. Později krátce pracoval jako zahraničněpolitický expert prezidenta Václava Havla pro otázky Balkánu a lidských práv, léta byl předseda správní rady Nadace Open Society Fund Praha a předseda rozvojové platformy českých nevládních organizací FoRS. Je členem Evropské rady pro zahraniční vztahy a zakládajícím členem Evropského partnerství pro demokracii. Působil jako prezident rozvojové Alliance 2015. Od roku 2015 je předsedou správní rady Prague Civil Society Centre, instituce vzniklé na podporu občanské společnosti v bývalém SSSR. V roce 2002 obdržel od prezidenta republiky medaili Za zásluhy, v roce 2003 cenu Evropan roku a v roce 2010 cenu Paměti národa. V roce 2021 mu byla předána Stříbrná medaile předsedy Senátu Parlamentu ČR a v roce 2022 udělena Cena Arnošta Lustiga. V lednu 2023 jej prezident Francouzské republiky ocenil Řádem čestné legie. Působí také jako lektor autentického hodnotového leadershipu.



Tereza Pálková. Projektová manažerka s dlouholetou zkušeností jako lektorka i projektová metodička. Specializuje se na aktivní občanství mladých lidí a osvojování anglického jazyka, a to v rámci formálního i neformálního vzdělávání. V posledních letech se věnuje také dopadové evaluaci u organizací pracujících s mládeží, například rozsáhlým mezinárodním projektem Youth Impact, jehož jednotlivé aktivity probíhaly pod záštitou České evaluační společnosti a Polské evaluační společnosti.



Vít Macháček je ekonom a datový analytik se zkušeností ze soukromého, akademického i veřejného sektoru, které spojuje zájem o evidence-based policy v Česku. Kariéru zahájil v České spořitelně, kde se věnoval makroekonomické analýze Evropských politik i finančních trhů. Další léta pak strávil v akademickém sektoru jako analytik v policy think-tanku IDEA na CERGE-EI a doktorand na Institutu ekonomických studií UK, kde se věnoval analýze české vědy a některých jejích neduhů. Ve veřejném sektoru začal působit nejprve jako datový analytik v Datové

platformě Golemio, následně pak nastoupil do nově vznikajícího Vládního analytického útvaru na Úřadu vlády s cílem pomáhat při tvorbě evidence-based legislativy v Česku.



Ing. Vladimír Kváča, Ph.D. se dlouhodobě se zabývá evaluacemi intervencí financovaných z evropských fondů, přestože má akademické kořeny v oblasti rozvojové spolupráce. Má dlouholetou praxi z oblasti Evropských strukturálních a investičních fondů. Zde mimo jiné působil na pozicích ředitele odboru Dohody o partnerství, evaluací a strategií či ředitele Řídicího orgánu Operačního programu Technická pomoc na Ministerstvu pro místní rozvoj, případně vrchního ředitele Sekce fondů EU či vedoucího evaluačního týmu ESF na Ministerstvu práce a sociálních věcí. Od roku 2016 je na volné noze jako evaluátor a konzultant a zabývá se evaluacemi a change-managementem, kde jej zajímají myšlenky z oblasti Human

Learning Systems. Tematicky se věnuje často projektům z oblasti penitenciární a postpenitenciární péče, ale nebrání se poznávat nové oblasti. Příležitostně vyučuje na Fakultě sociálních věd Univerzity Karlovy a lektoruje v oblasti evaluací jak v Česku (pod hlavičkou ČES), tak na evropské scéně (nejčastěji pro European Institute of Public Administration). V roce 2018 zastával funkci prezidenta České evaluační společnosti a je členem redakční rady časopisu Evaluační teorie a praxe.

PŘÍSPĚVKY

Úvodní plenární blok

Co nám dala peer reviews – aneb evaluace na Ministerstvu zahraničních věcí

Hana Volná (ORS MZV)

Funkční evaluační systém je jednou z podmínek členství ve Výboru pro rozvojovou pomoc OECD (OECD/DAC). Není proto divu, že OECD/DAC zároveň stanovuje evaluační zásady a stimuluje vzájemné učení a vyhodnocování (peer review) evaluačních přístupů a výkonů. „Evaluační mozek“ OECD/DAC bude představen na jednom z workshopů; na plénu se budeme více věnovat základní filosofii a dílčím „vychytávkám“ evaluací na Ministerstvu zahraničí. Mezi postupy, které pochválilo peer review, patří participativní tvorba plánu evaluací, působení referenčních skupin a také práce s doporučeními. V úvodním vystoupení přiblížím interní pohled, který ráda podrobím náhledům externích „peers“.

Problémy evidence based policy v ČR

Daniel Prokop (PAQ Research)

Jana Drlíková (Ministerstvo pro místní rozvoj a Národní orgán pro koordinaci)

Zkušenosti vládního analytického útvaru z práce s klienty

Vít Macháček (Úřad vlády)

Využití umělé inteligence v evaluacích – příležitosti a výzvy

Mgr. Josef Šlerka, Ph.D. (UK)

Příspěvek se bude zabývat využitím umělé inteligence (AI) v evaluacích (a eventuálně výzkumu):

- Účastníci se dozví o nových veřejně dostupných technologiích umělé inteligence, které mohou zefektivnit a zpřesnit evaluace.
- Seznámí se také s několika příklady využití této technologie (MadaRating, popř. i jiné) v evaluační praxi.
- Dále hlavní přednášející nastíní výzvy související s použitím AI, včetně nesprávné interpretace a etických otázek.

Následně bude dán prostor účastníkům, aby společně prodiskutovali příležitosti a výzvy související s využitím umělé inteligence v budoucích evaluacích (např. v malých skupinách a v plénu).

Využití umělé inteligence v evaluaci: Případová studie formativní evaluace integrace principu „Neopominout nikoho“ v UNDP

Anna Kunová, MSc. (UNDP)

Závazek "Neopominout nikoho" („Leave no one behind“) je ústředním transformačním příslibem Agendy OSN pro udržitelný rozvoj 2030. Jeho hlavními zásadami jsou rovnost, spravedlnost a nediskriminace. Nezávislý evaluační úřad Rozvojového programu OSN (Independent Evaluation Office; IEO UNDP) v roce 2022 provedl formativní evaluaci s cílem stanovit, do jaké míry jsou tyto zásady integrovány v klíčových oblastech programů UNDP na globální, regionální a národní úrovni, a vydat doporučení k posílení této integrace.

Aby se evaluační tým vypořádal s komplexitou tohoto úkolu, zapojil do analýzy sekundárních zdrojů software AIDA (Artificial Intelligence for Development Analytics). Tento nástroj byl vyvinut IEO UNDP specificky pro tyto účely a kombinuje algoritmy strojového učení a umělé inteligence. AIDA byl použit k prohledávání nestrukturovaných dat z více než 6000 evaluací UNDP způsobem, který kromě fulltextového vyhledávání využíval i „pochopení“ zpracovávaných textů. Tento proces byl zároveň využit k dalšímu učení AIDA a zlepšení jeho funkcí.

Cílem navrhovaného příspěvku je představit tuto zkušenost jako případovou studii využití AI v evaluační praxi a přispět k diskusi o tom, jak může evaluační komunita tento technologický pokrok integrovat a co nejlépe využít. Prezentace bude obsahovat konkrétní přínosy a limity využití AIDA a také představí, do jaké míry tento nástroj pomohl určit, které marginalizované skupiny jsou „opomenuty“ z hlediska dosahování výsledků a které v evaluačních procesech. Příspěvek dále vysvětlí, jak byly vstupy z AIDA začleněny do evaluační metodiky, a jak mohou tento nebo obdobný nástroj v budoucnu využít další hodnotitelé.

Motivace majitelů dlouhodobě prázdných bytů k jejich pronájmu: ex-ante vyhodnocení a příprava designu evaluace nového nástroje politiky bydlení

Roman Matoušek (MMR)

Nevyužívání částí bytového fondu je v kontextu nedostupnosti bydlení významným tématem veřejných politik. Sčítání lidu v roce 2021 ukázalo vysoký počet bytů ve městech, které neslouží k trvalému bydlení. Příchod velkého počtu uprchlíků z Ukrajiny v roce 2022 a perspektiva jejich delší přítomnosti v Česku ještě prohloubila potřebu bydlení a zvýšení nabídky bytů na trhu. MMR ve spolupráci s Mezinárodní organizací pro migraci (IOM) připravilo pilotní projekt motivace majitelů dlouhodobě neobydlených bytů k jejich návratu na trh. Zkušenosti z realizace tohoto projektu jsou jedním ze vstupů pro přípravu širšího programu. Příprava nového nástroje veřejné politiky je úzce provázána také s jeho evaluací. Odlišnost připravovaného programu od tradičně využívaných dotačních a úvěrových nástrojů v oblasti bydlení vede k potřebě důkladného ex-ante vyhodnocení jeho přínosů a rizik. Příspěvek představí dosavadní výstupy z pilotního projektu, otázky kladené při ex-ante evaluaci a argumentaci při jejich zodpovídání.

Evaluace efektů terapie: zkušenosti z projektu Parafilik

Marek Navrátil (NUDZ)

Rád bych členům České evaluační společnosti představil evaluaci projektu Parafilik, která se mj. soustředila na výzkum efektů poradensko-terapeutických služeb zaměřených na sexuální menšinu osob s parafilní sexuální preferencí. Cílem je podělit se o lekce, které nás celý evaluační proces v posledních 3 letech naučil, a přispět tak k optimalizaci těchto aktivit v budoucnu. Příspěvek také poskytne první pohled na výsledky projektové evaluace, která v sobě snoubí kvantitativní i kvalitativní přístupy a jejíž podoba se v čase vyvíjela ve světle nových zjištění a měnícího se kontextu projektových aktivit.

Hodnotenie príspevku OP Ľudské zdroje k horizontálnym princípom Rovnosť mužov a žien a nediskriminácia

PhDr. Magdaléna Cejnarová (MPSVR SK)

V programovom období 2014–2020 patrí rovnosť medzi mužmi a ženami a nediskriminácia medzi základné princípy prípravy a implementácie politiky súdržnosti EÚ. Gestor horizontálnych princípom rovnosť mužov a žien a nediskriminácia (HP RMŽ a ND) sleduje príspevok podporených intervencií k plneniu cieľov HP RMŽ a ND. Ad hoc hodnotenie sa orientovalo na posúdenie uplatňovania HP RMŽ a ND v jednotlivých Operačných programoch (OP) a očakávané výsledky vo väzbe na Partnerskú dohodu.

Na základe vykonaných analýz hodnotitelia skonštatovali vysokú formálnosť a všeobecný charakter popisu uplatňovania HP RMŽ a ND v OP. Na programovej úrovni sa v rámci intervencií financovaných z ESF nachádzalo len minimum očakávaných výsledkov v súvislosti s uplatňovaním HP RMŽ a ND. Na programovej úrovni bola zistená absencia merateľných ukazovateľov (MU) monitorujúcich HP RMŽ a ND, tie sa sledujú len na projektovej úrovni a pomocou „iných údajov“, ktoré navrhol gestor RMŽ a ND za týmto účelom.

Na základe analýzy nastavenia zberu, spracovania a vykazovania údajov hodnotiteľ identifikoval viacero pozitívnych aspektov: existencia jednotného informačného systému ITMS 2014+, schvaľovanie a nastavenie monitorovania HP MŽ a ND v rámci výziev a vyzvaní gestorom HP, zavedenie monitorovania pomocou „iných údajov“ a databázové zručnosti pracovníkov MPSVR SR.

Na druhej strane efektívnosť procesu zberu dát, spracovania a vykazovania údajov príspevku k HP MRŽ a ND negatívne ovplyvňujú viaceré faktory. Konkrétne: veľký počet MU a iných údajov (1984 pre všetky OP, 484 len pre OP ĽZ) výrazne zvyšuje komplexnosť/neprehľadnosť systému monitorovania HP, neskoré spustenie ITMS2014+ obmedzilo použiteľnosť systému v úvodných fázach, čo viedlo k chybnému vykazovaniu sledovaných údajov, ktoré pretrvávalo počas celého programového obdobia a náročnosť práce so systémom pre časť zamestnancov. Pri posúdení približne polovice iných údajov pre sledovanie HP RMŽ a ND na úrovni špecifických cieľov bola zistená chybovosť až viac ako 70% (boli vykazované nereálne hodnoty). Príspevek predstaví hlavné formulované závery a odporúčania.

Paralelní blok – Mezinárodní spolupráce v evaluacích

Spolupráce v době pandemie – Globální koalice, EvalNet: mezinárodní spolupráce evaluátorů v rámci OECD

Hana Volná (ORS MZV)

Na jaře 2020 se vedle zkoumání dopadu nového viru na lidské zdraví rozběhlo také mapování dopadů pandemie na evaluace. Brzy vyústilo v Globální evaluační koalici, která se 1 x měsíčně on-line setkávala, sdílela nápady na adaptaci evaluačních metod, propojovala bilaterální a multilaterální aktéry a vyústila ve společnou osnovu pro vyhodnocování odezvy na pandemii i v řadu společných evaluací. Na příkladech aktivit a výstupů koalice budeme diskutovat přínosy mezinárodní evaluační spolupráce.

Cílem druhé části příspěvku je představit EvalNet, neboli platformu evaluátorů v rámci Výboru OECD pro rozvojovou spolupráci (OECD/DAC). Účastníci budou seznámeni s rolí a fungováním EvalNetu, s jeho aktuálními prioritami a přidanou hodnotou, kterou představuje pro členy OECD/DAC i pro širší globální komunitu evaluátorů a administrátorů evaluací. Prezentace se dotkne tvorby standardů v oblasti evaluace, vzájemného učení se, budování kapacit evaluátorů, společného deponáře evaluací i mezinárodních iniciativ jako Globální evaluační koalice pro Covid-19.

COST-Action project PROFEEDBACK

Oto Potluka (CEPS)

The Action PROFEEDBACK (Platform OF policy Evaluation community for improvED EU policies and Better ACKnowledgement) aims to foster the networking of the policy evaluation community at EU-level, raise awareness on the importance of evaluation policy research and improve its impact on policy-making. The Platform, following a bottom-up and open approach, will gather researchers and professionals from various scientific fields and sectors to present and evaluate theories, topics, tools and methods of policy evaluation. Results of the Europe-wide assessment of good practices will provide direct and high-quality inputs for national and EU bodies responsible for policy evaluation.

Policy evaluation is a key tool in understanding, developing and modernising EU policies, thus there is growing demand for EU-wide and high-quality evaluation services. The main challenge is that currently there is no bottom-up platform for European researchers and professionals working in policy evaluation. They have limited possibilities to discuss common problems, assess country specific practices and share their knowledge in a mutually beneficial and effective way. PROFEEDBACK aims to tackle this challenge with innovative, complex, cross-sectoral, and multidisciplinary approach.

Evaluation in Hard-to-Reach Areas

Hur Hassnain

Evaluation practice as change agents for the evaluand – the social innovation benefiting the global poor living in fragile and conflict affected contexts projected to reach 46% by 2030 according to the World Bank. In this presentation Hur will address the conceptual and methodological challenges in evaluations of programmes and policies in contexts of fragility, conflict, and violence that affect the most marginalized. He will answer key questions around (i) how to measure and verify unanticipated and unintentional effects in such contexts? (ii) how to approach the sensitivity and needs of affected populations? He will share and reflect on his experience working globally in countries affected by conflict and fragility, the IDEAS' Thematic Interest Group on Evaluation in Fragility, Conflict and Violence [EvalFCV] and the International Evaluation Academy. The presentation will also discuss and share lessons from some of the initiatives of the European Commission DG INTPA's Evaluation Support Service in the area such as the 'Evaluation in Crises', 'Evaluation in Hard-to-Reach Areas'.

Hur will also provide key takeaways around skills, competencies, and prerequisites when commissioning, designing, managing, conducting, or disseminating evaluation findings in situations that are fluid, unpredictable and violent.

Odpolední plenární blok

Co děláme pro to, aby naše práce měla smysl, dopad a přinášela skutečnou změnu

Šimon Pánek (Člověk v tísni, o.p.s.)

Implementace, LRRD, Lokalizace, 3ple či 4ple - Nexus, Real time monitoring and management, Value for money, tangible results a mnoho dalších pojmů, které se kolem humanitární a rozvojové práce objevují a zase mizí... Pořád jde v podstatě o totéž, aby to, co děláme my realizátoři, mělo smysl, dopad, přinášelo skutečnou změnu, posun k lepšímu, anebo alespoň dobře pokrylo závažné potřeby lidí v ohrožení. A jak v kontextu své práce vnímáme proces a výsledky evaluací, hodnocení, interních i externích auditů...

Budoucí vývoj evaluací – diskuse v plénu

Ing. Inka Bartošová, MAS, Petra Antošová, MA

Navrhujeme diskusi v malých skupinách o cca 3-4 osobách (aby se v posluchárně slyšely):

- Podpoří seznámení a zasíťování osob.
- Umožní všem účastníkům v daném okamžiku diskutovat alespoň jednu či dvě hlavní otázky související s konferencí / budoucnosti evaluací v ČR.
- Podporuje maximální rozmanitost vstupů od všech účastníků (oproti klasickým formátům).
- Vytváří zkušenost s participativním přístupem (který lze použít i v evaluacích).

Facilitátorky po úvodním příspěvku představí formát diskuse a společně zajistí, že jsou všichni účastníci zapojeni. Následně vyzvou k zodpovězení 2 aktuálních otázek:

1. Jaké klíčové otázky bychom si měli klást, aby naše evaluace zohlednily vývoj ve světě, ať již v mém oboru či mimo něj?
2. Jaké první kroky bychom měli v ČES udělat, abychom zohlednili současný a budoucí vývoj evaluací?

Otázky jsou záměrně položeny široce, aby měli účastníci prostor pro vlastní interpretaci, a aby tak přicházeli s různorodými odpověďmi. Na konci časového limitu každé otázky facilitátorky vyzvou účastníky, aby hlavní odpovědi napsali do aplikace (Mentimeteru či jinam), aby je bylo možné vyhodnotit a výsledky představit všem (na konci této části či na konci konference). Budou průběžně procházet volnými řadami, aby v případě potřeby účastníkům pomohli.

Multikulturní třída: přínosy a výzvy ve vzdělávání v multikulturním prostředí

Petra Chaloupková, Barbora Jordánová, Jiří Votava (ČZU)

V současné době s narůstající globalizací a celosvětovou situací roste i význam perspektivy multikulturního prostředí ve vzdělávání. V rámci projektu Erasmus+ „Multiclass: the multicultural classroom: inclusive learning and teaching in higher education“ zaměřeného na zvýšení kvality a multikulturní dimenze vysokého školství v Evropě bylo zmapováno vnímání managementu vzdělávání v multikulturním prostředí v České republice. V dubnu 2023 proběhl kvalitativní výzkum mezi vybranými pedagogickými pracovníky a zahraničními studenty na Fakultě tropického zemědělství, České zemědělské univerzitě v Praze. Data byla sbírána na základě strukturovaného dotazníku pro pedagogické pracovníky a studenty rozděleného do pěti sekcí: individuální zkušenosti a přístupy, přínosy, výzvy, mechanismy a potřeby. Cílem tohoto výzkumu bylo zjistit zkušenosti zahraničních studentů z hlediska diverzity a multikulturalismu, vnímání a postoje pedagogických pracovníků při výuce v multikulturní třídě, identifikovat výzvy a bariéry z pohledu studentů i vysokoškolských pedagogů. Výsledky ukázaly, že obě skupiny, pedagogové i studenti, vnímají multikulturní třídu velmi pozitivně. Jako hlavní přínos multikulturních tříd pedagogičtí pracovníci zdůrazňovali rozšiřování obzorů, toleranci, vnímání odlišných zkušeností a přístupů v jiných zemích. Hodnotí ji jako inspirativní, neboť studenti obohacují diskusi o poznatky z místního prostředí tropických zemí. Hlavními zmíněnými výzvami byly odlišné znalosti od předchozího vzdělání a způsoby sdílení odpovědnosti v týmové práci. Studenti ocenili, že učitelé jsou na výuku v multikulturní třídě dobře připraveni a podporují je. Zmínili znalost angličtiny, flexibilitu, respekt k jiným kulturám, trpělivost a empatii jako základní dovednosti a kompetence, které studenti potřebují rozvíjet v multikulturních třídách. Výsledky této studie mají přispět k analýze současné situace na evropských univerzitách s cílem připravit osvědčené postupy a strategie pro podporu diverzity a multikulturalismu a poskytnout školení a podporu poskytovanou pedagogickým pracovníkům pro výuku v multikulturní třídě na vysokých školách v Evropě.

Evaluační praxe české rozvojové spolupráce – představení hodnotícího nástroje evaluačních zpráv

Bc. Dominika Ďuríčková (PřF UK)

Možnost využití výsledků evaluací v praxi je bezpochyby do velké míry podmíněna kvalitou jejich zpracování a prezentace. Kvalita evaluace projektů v gesci MZV ČR je tématem mé diplomové práce, která si mimo jiné klade za cíl podívat se blíže na silné a slabé stránky těchto evaluací, ale i na praktickou stránku jejich zhodnotitelnosti z pohledu vnějšího uživatele. Ústředním zdrojem dat daného výzkumu se staly evaluační zprávy, které byly podrobeny vyhodnocení skrze předem připravený hodnotící nástroj.

Vznik a praktické využití hodnotícího nástroje pro daný výzkum pak bude hlavním tématem mého příspěvku. Kritéria hodnocení byla zpracována s přihlédnutím k vědeckým parametrům výzkumu, ale také s ohledem na praktické možnosti prováděných evaluací v prostředí rozvojových projektů a programů v gesci MZV ČR. Kromě hodnotícího nástroje tak budou zajímavým poznatkem i samotné výsledky výzkumu, který přináší aktuální vhled do evaluační praxe.

Digitální nástroj YouthImpact+

Tereza Pálková (EDUcentrum, z.ú.)

EDUcentrum, z.ú. prezentuje připravovaný digitální nástroj pro organizace a pracovníky s mládeží, který vychází ze cvičení připraveného britskou národní agenturou Erasmus+ UK National Agency. Digitální nástroj YouthImpact+, který vzniká, je interaktivní, uživatelsky řízený nástroj, který umožní pracovníkům s mládeží a koordinátorům projektů mládeže kvantifikovat sociální a environmentální dopady projektů a programů financovaných z evropských fondů.

Digitální nástroj také umožní uživatelům vytvořit „momentku dopadu“ („Impact Snapshot“) – typ zprávy, která uživatelům umožní vytvořit souhrn dopadu jejich projektu k danému datu. Tento nástroj lze použít pro průběžné a závěrečné zprávy a také pro informování organizace o jejich nejlepších přístupech a nástrojích pro zajištění očekávaného dopadu, a to před zahájením projektu nebo na jeho začátku.

Nástroj vzniká mezinárodní spoluprací a je finančně podpořen v rámci programu Erasmus+.

Monitoring zabydlování v Karlovarském kraji

Hana Vališová, Ester Lomová, Josefína Schneiderová (MMR)

Agentura pro sociální začleňování ve spolupráci s Karlovarským krajem připravuje program garantovaného bydlení pro rodiny s dětmi z azylových domů. Program počítá s využíváním bytů soukromých vlastníků a zřízením garančního fondu, který zajistí pravidelnost placení. Zároveň budou do programu zapojeny neziskové organizace, které budou rodiny v nových domovech podporovat a řešit s nimi problémy v dalších oblastech života. Všechny aktivity plánujeme monitorovat, abychom mohli program průběžně vyhodnocovat a vylepšovat a v neposlední řadě také jeho výsledky prezentovat, aby byl nadále podporován a ideálně i rozšiřován a zaváděn v obměnách na jiných místech. Systém monitoringu nastavujeme participativně, ve spolupráci se zapojenými aktéry, a hledáme pro něj také vhodné technické řešení.

Efektivní strategické plánování v nejisté době

Doc. Ing. Lubor Hruška, Ph.D. (PROCES – Centrum pro rozvoj obcí a regionů, s.r.o.)

Tvorba veřejných strategií územně samosprávných celků se v posledních letech musí vypořádat s výrazně měnícími se podmínkami, a to jak očekávanými (např. proces stárnutí, digitalizace), tak i neočekávanými (např. dopad pandemie Covid-19, vysoká inflace, růst cen energií). Přes tyto změny nelze snižovat váhu strategického plánování resp. jakýchkoliv koncepčních dokumentů. V rámci příspěvku bude věnována pozornost využití evaluací při tvorbě strategických plánů obcí/krajů, střednědobých plánů rozvoje sociálních služeb, integrovaných strategií ITI pro sdílení dobré praxe při plánování v různých oblastech. Evaluace umožní vytvořit racionální plány/koncepce, které na základě dostupných zdrojů (lidských i finančních) můžou maximalizovat dopady. Hodnocení při tvorbě strategie (ex-ante) posuzuje pravděpodobné přínosy strategií/koncepcí, včetně náročnosti na lidské i finanční zdroje, soulad s hierarchicky vyššími dokumenty, které umožňují čerpat dotace z externích zdrojů, dopad předchozí strategie, který umožňuje snižovat budoucí rizika u nového dokumentu. V průběhu realizace strategie se vyhodnocuje (on-going evaluace), zda změny probíhají žádoucím směrem, a díky tomu lze do jisté míry operativně minimalizovat rizika způsobená neočekávanými změnami. Na konci plánovacího období následuje závěrečné hodnocení (ex-post), do jaké míry bylo dosaženo vytyčených cílů. Tato zjištění jsou podkladem pro úpravu strategického plánu pro další období.

Hodnocení governance jako součást ex-post evaluací

Mgr. et Mgr. Alena Znamenáčková, Léon Kamenický, MSc. (EY)

Cílem příspěvku je představit zkušenosti EY z různých evaluací, a to v kontextu efektivního řízení, plánování a propojování místních aktérů a jejich vlivu na úspěšnost programů. Během příspěvku představíme pojem governance a jeho pojetí v zahraniční praxi, následně na příkladu konkrétních evaluací nastíníme význam governance pro efektivní využití EU fondů a ukážeme příklad úspěšného fungování governance včetně možnosti, jak jej evaluovat. V první části příspěvku se zaměříme na význam politické stability a schopnosti efektivně a strategicky podporovat rozvoj území při využívání evropských fondů. Zároveň nastíníme důležitost důvěry mezi aktéry a schopnosti podporovat místní ekosystém (regionální partnery, podnikatelský a inovační ekosystém). Součástí bude ukázka dobré a špatné praxe, včetně konkrétních zjištění, proč byl kraj v období 2014-2020 (ne)úspěšný. Nastíníme, jak významným faktorem je pro klíčové stakeholdery governance a jak může ovlivňovat absorpční kapacity regionů. Ve druhé části příspěvku se zaměříme na konkrétní příklad dobré praxe fungování spolupráce mezi stakeholdery v regionu. Na základě evaluace Regionální inovační strategie Jihomoravského kraje (RIS JMK) krátce představíme nastavení realizovaných programů, ale i samotnou governance celé strategie. Hodnocení fungování jednotlivých aktérů se v rámci projektu ukázala jako vhodná součást této ex-post evaluace, protože umožnila lépe nastavit cíle výzkumu, interpretovat výsledky z realizovaných šetření a následně formulovat realističtější doporučení. Například, pochopení samotného přístupu JIC (Jihomoravské Inovační Centrum) v oblasti budování sítě inovačních podniků bylo důležitým vstupem pro nastavení designu kontrafaktuální evaluace, abychom se vyvarovali nevhodného výběru metody pro kvantifikaci efektu jednotlivých podpor na úspěch podniků.

Paralelní blok – Nové nápady a inspirace

Slasti a strasti čtyřletého kvaziexperimentu „Aplikace Good-Lives-Modelu v českém vězeňství“

Vladimír Kváča, Ph.D.

Good lives model (GLM) je dlouhodobý terapeutický program vycházející z pozitivní psychologie a zaměřený na prevenci násilného chování určený pro pachatele trestných činů s násilným prvkem. Od roku 2019 je pilotně testován v šesti českých věznicích. Evaluace projektu má charakter kvaziexperimentu.

V rámci příspěvku chci ukázat několik zajímavých evaluačních aspektů:

- Jak se v průběhu let měnilo zadání evaluace.
- Jak bylo těžké být odkázán ve sběru dat na pracovníky věznic, pro něž výzkum nebyl žádnou vysokou prioritou a jak jsme (ne)byli schopni identifikovat a řešit problémy v kvalitě sběru primárních dat.
- Jak se podařilo naše data propojit s administrativními mikrodaty vězeňské služby (včetně osobních údajů o následné recidivě) a administrativními mikrodaty MPSV (o situaci na trhu práce), jak těžké to bylo a jaký to má potenciál.
- A pochopitelně velmi stručně zmíním, jak celý projekt dopadl.

Jak evaluací podchytit systémovou změnu, aneb evaluace transformace systému pečovatelských služeb

Jan Hněvkovský (Gov Lab s.r.o.)

Některé projekty cílí na proměnu jedné konkrétní organizace, služby či jasně definované cílové skupiny. A pak jsou tu projekty, které se snaží o změnu na úrovni celého systému, pracují s několika úrovněmi a řadou organizací. Náš projekt byl právě takový a usiloval o transformaci pečovatelských služeb ve Zlínském kraji a v městských částech Prahy 7 a 8.

V našem příspěvku se budeme bavit o tom, jak systém chápat. Jak nám model služby může pomoci v jeho popsání? Jak nastavit evaluaci vertikálně přes všechny úrovně systému? Jak k tomu kombinovat kvantitativní a kvalitativní data? Jak prioritizovat vzácné evaluační kapacity? Představíme zároveň nejdůležitější zjištění, která se dají přenést i do jiných systémových projektů. V neposlední řadě jsme zvědaví na vaše zkušenosti s evaluací systémů.

Skrze oddlužení společně – RCT vs. uptake intervence

Michal Kunc, Michael Škvrňák (PAQ Research)

Projektu Skrze oddlužení společně realizovaným neziskovou organizací Rubikon v rámci OPZ+ pod MPSV byla testována intervence v podobě poskytování poradenství a podpory těm dlužníkům v insolvenční, kteří jsou nejvíce ohroženi jejím nedokončením.

Součástí evaluačního designu byly náhodně vybraná kontrolní skupina, posuzování eligibility pomocí klasifikačního stromu a kombinace různorodých zdrojů dat. Přestože původním záměrem designu bylo čisté RCT (Randomized Control Trial), byl po zvážení možného efektu uptake intervence pro finální evaluaci použit i Propensity Score Matching. V příspěvku bude podrobněji představen evaluační design a sdíleny zkušenosti s hlavními metodologickými a praktickými bariérami v jeho naplnění.

Cíle spolku:

Česká evaluační společnost je zapsaným spolkem, který sdružuje evaluátory a zájemce o evaluaci zahraniční rozvojové spolupráce ČR, projektů a programů EU a ČR v rámci konvergenčních a kohezních cílů Evropských strukturálních a investičních fondů, teritoriální spolupráce a programu EU v oblasti Sousedské politiky. Jde o dobrovolnou, nestátní, neziskovou organizaci, založenou v roce 2007 a registrovanou do roku 2013 Ministerstvem vnitra České republiky a od roku 2014 Městským soudem v Praze. Cílem spolku je v souladu se stanovami sdružovat profesionální evaluátory, podporovat rozvoj evaluačních kapacit a zvyšovat společenskou prestiž evaluací jako nástroje pro hodnocení a zvyšování efektivnosti rozvojových programů a projektů.

Hlavní činnosti ČES:

Zlepšování evaluační praxe

- Rozvíjíme evaluační kapacity v České republice i na mezinárodní úrovni
- Zvyšujeme povědomí o ověřených evaluačních postupech a metodikách

Osvěta a networking

- Pořádáme různé evaluační akce, zejména každoroční evaluační konferenci
- Zvyšujeme prestiž evaluací jako nástroje pro efektivnost programů, projektů a politik
- Spolupracujeme se zahraničními partnery, zejména International Development Evaluation Association (IDEAS) a International Evaluation Academy (IEAc)

Vzdělávání a konzultace

- Nabízíme akreditované vzdělávací programy a školení podle potřeb evaluátorů i zadavatelů
- Členům a partnerům poskytujeme odborné konzultace a mentoring k problematice evaluací

Advokační aktivity

- Podporujeme kvalitu evaluací formou odborných diskusí mezi evaluátory i zadavateli evaluací
- Prosazujeme Formální standardy provádění evaluací a Etický kodex evaluátora

Česká evaluační společnost, z.s. Máchova 469/23, 120 00 Praha 2, <https://czecheval.cz/>

E-mail: ces@czecheval.cz, Telefon: +420 724 179 562

IČ: 22693220, spolek vedený u Městského soudu v Praze pod spisovou značkou: L 18334